



GOBIERNO REGIONAL AREQUIPA
GERENCIA REGIONAL DE SALUD
RED DE SALUD AREQUIPA CAYLLOMA

BOLETIN EPIDEMIOLOGICO SEMANAL N.º 19 DEL 08/5/2022 AL 14/05/2022

CONTENIDO

SITUACIÓN DE LAS ENFERMEDADES TRANSMISIBLES NOTIFICACIÓN CONSOLIDADA E IND

Casos IRA's
Casos Neumonía
SOB/ASMA
Casos EDA's
Trasmisibles:
Sarampión/ Rubéola
VIH/SIDA
Tuberculosis
No trasmisibles
Diabetes
Otras
Muerte Perinatal
Muerte materna
Chagas
Accidentes de tránsito
COVID 19

**Dirección Red de Salud
Arequipa Caylloma
MC Carlos Yovani Cuya Mamani**

**Oficina de Planeamiento,
Presupuesto y Desarrollo
Institucional-R.S.A.C.**

M.C. Lola Trinidad Flores Guevara

OFICINA DE EPIDEMIOLOGÍA

**M.C. Ana Patricia Polanco
Gutiérrez**

Lic. María Luz Acillo Orado

C.D. Emilio González Polar Mesia

**EQUIPO DE APOYO:
OFICINA DE ESTADISTICA E
INFORMATICA**

2022

CÁNCER DE CUELLO UTERINO

El cáncer de cuello uterino es problema de salud pública, y uno de los problemas más álgidos es el diagnóstico tardío de los casos de cáncer de cuello uterino como consecuencia de las debilidades del sistema de salud y los temores de la población. Estas variables llevan a un costo de tratamiento más elevado y a resultados sub óptimos con impacto negativo en la supervivencia de las pacientes (OPS 2011).

Se estima que cuando se aplican métodos de diagnóstico precoz se podrían prevenir al menos 40% de casos de cáncer de cuello uterino. Por esta razón, es imperioso encaminar esfuerzos hacia nuevas estrategias de intervención que permitan la identificación de casos en estadios tempranos de la enfermedad, como lesiones pre malignas (WHO 2013).

Como se mencionó el cáncer de cuello uterino es un serio problema de salud pública y la primera causa de muerte por Cáncer en las mujeres peruanas. El despistaje del cáncer de cuello uterino en el Perú Está basado en el tamizaje del Papanicolau (PAP), sin embargo, tiene serias dificultades por la baja sensibilidad, baja cobertura, demora en la entrega de resultados y pobre seguimiento de los casos que requieren acciones posteriores.

Las recomendaciones a seguir:

Registro de todos los casos para la notificación respectiva.

Se debe mejorar la cobertura y la calidad del tamizaje del cáncer de cuello uterino.

Brindar atención oportuna a las lesiones premalignas de cuello uterino.

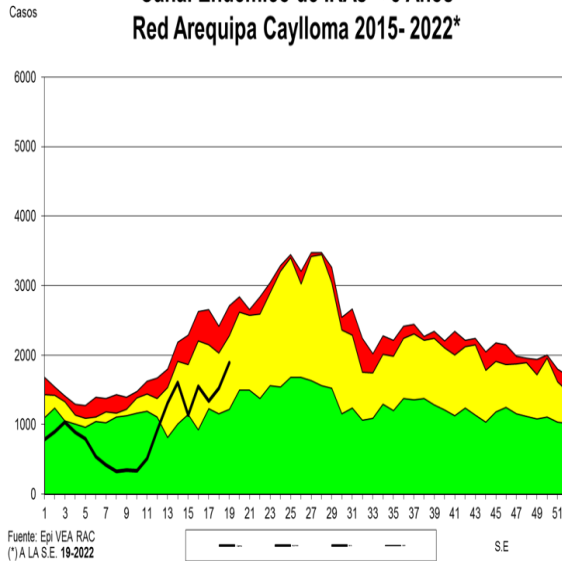
Brindar atención oportuna a los casos de cáncer de cuello uterino.



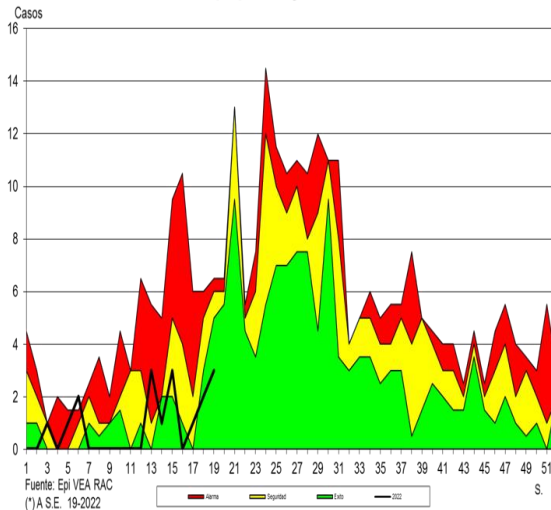
TENDENCIA DE LAS ENFERMEDADES BAJO VIGILANCIA EPIDEMIOLÓGICA 2021

1. INFECCION RESPIRATORIA AGUDA (I.R.A.) EN POBLACIÓN MENOR DE 5 AÑOS

Canal Endémico de IRAs < 5 Años
Red Arequipa Caylloma 2015- 2022*



Canal Endémico de Neumonías < 5 Años
Red Arequipa Caylloma 2015- 2022*

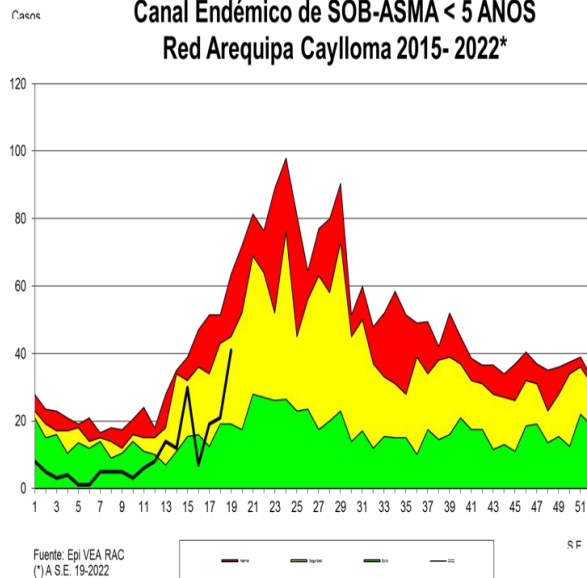


En la semana se registraron **(1893)** casos de IRAs, incrementando los casos con respecto a la semana anterior en **24%**, los distritos con mayor frecuencia de presentación de casos son: Cerro Colorado, Paucarpata, y Hunter. La Tasa de Incidencia es de **185.69 X 1000** menores de 5 años, con un total de **(18182)** casos acumulados a la semana 19. Se observa disminución de casos en **23 %** en relación al promedio de los últimos 7 años. Según el canal endémico, nos encontramos en **zona de seguridad**.

NEUMONÍA EN POBLACIÓN MENORES DE 5 AÑOS

En la presente semana se notificó **(03)** casos. Se observa incremento en la notificación en relación a la semana anterior del **50%**, con respecto a los 7 últimos años se observa disminución de casos del **65 %**. Acumulado tenemos **(17)** casos a la semana 19. Nos encontramos en **zona de éxito**.

Canal Endémico de SOB-ASMA < 5 AÑOS
Red Arequipa Caylloma 2015- 2022*

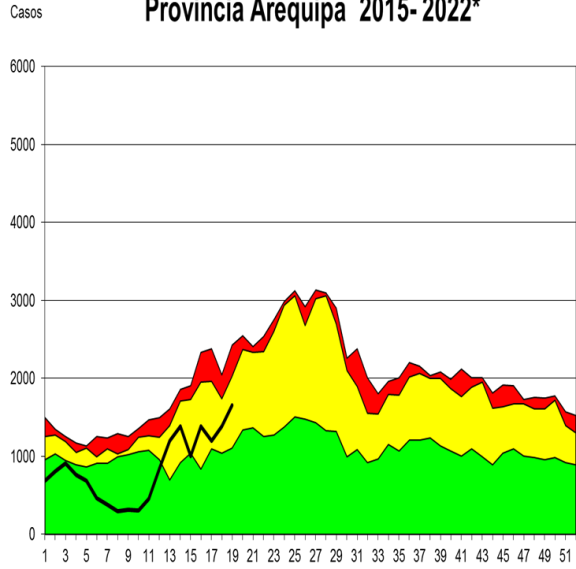


SOBA EN MENORES DE 5 AÑOS

En la presente semana se notificó **(41)** casos, se observa que los casos incrementaron en relación a la semana anterior en un **95%**. Teniendo un acumulado de **(157)** casos a la semana 19. La tasa de incidencia es de **2.02** por 1000 niños menores de 5 años. En relación a los últimos 7 años se observa una disminución del **1%**. Nos encontramos en **zona de seguridad**.

PERFIL EPIDEMIOLOGICO IRAS Y NEUMONIAS, POR PROVINCIAS, EN POBLACIÓN MENOR DE 5 AÑOS

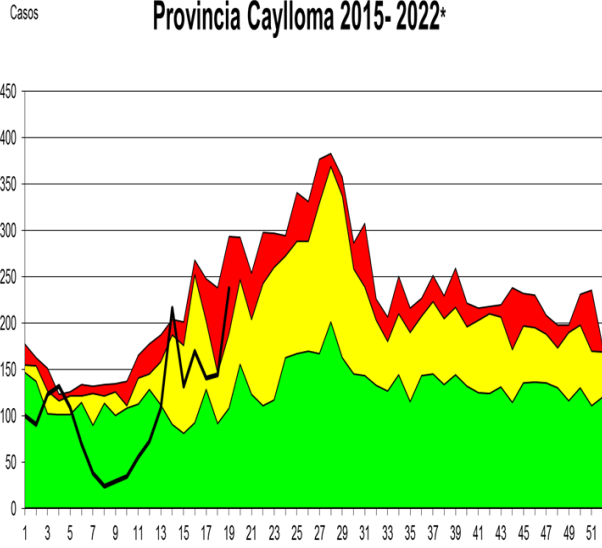
**Canal Endémico de IRAs < 5 Años
Provincia Arequipa 2015-2022***



Fuente: Epi VEA RAC
(*) A.S.E. 19-2022

S.E

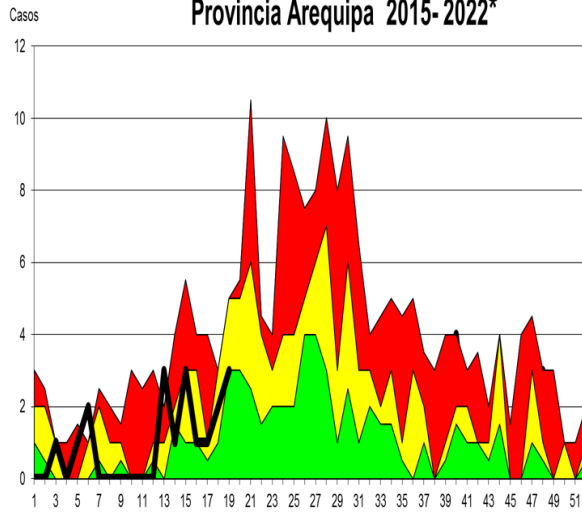
**Canal Endémico de IRAs < 5 Años
Provincia Caylloma 2015-2022***



Fuente: Epi VEA RAC
(*) A.S.E. 19-2022

S.E

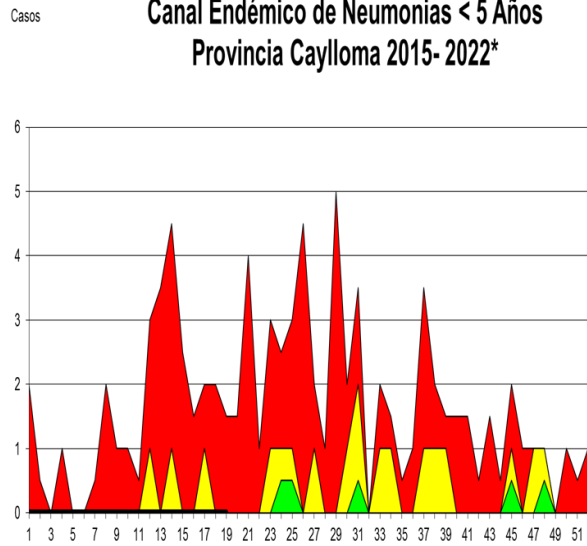
**Canal Endémico de Neumonias < 5 Años
Provincia Arequipa 2015-2022***



EPI VEA RSAC
* A SE 19-2022

S.E

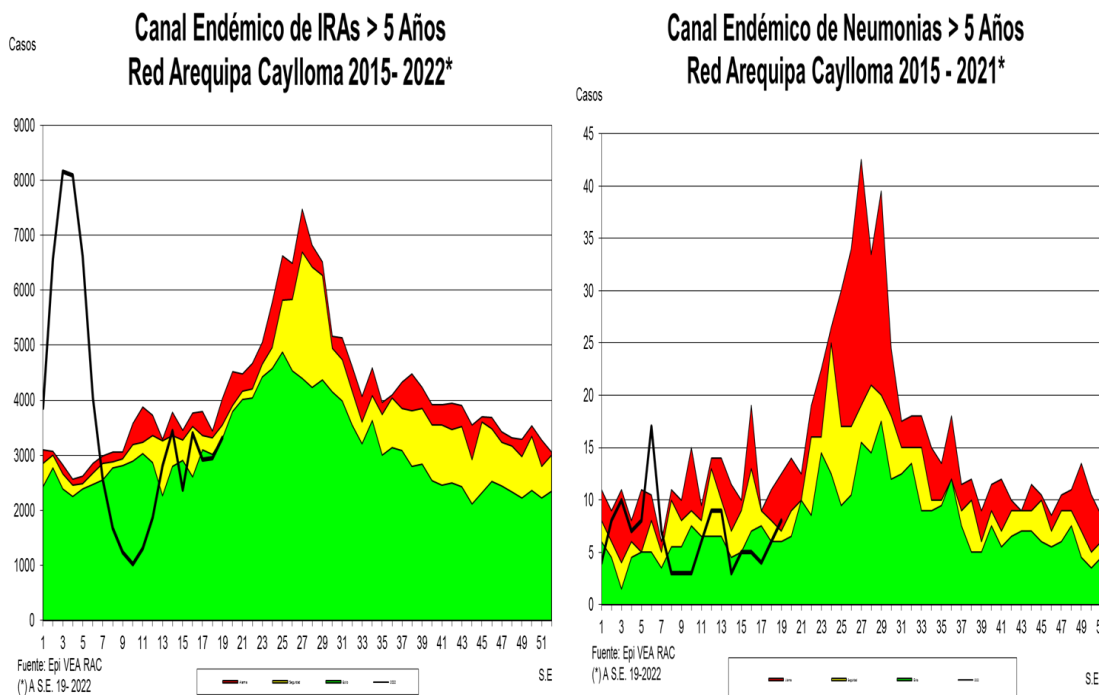
**Canal Endémico de Neumonias < 5 Años
Provincia Caylloma 2015-2022***



Fuente: Epi VEA RAC
(*) A.S.E. 19-2022

S.E

2. INFECCIÓN RESPIRATORIA AGUDA (I.R.A.) EN POBLACIÓN MAYOR DE 5 AÑOS



Se notificaron (**3313**) casos de IRAs en mayores de 5 años, se observa incremento en **12.53 %** en relación a la S.E. anterior; los distritos con mayor número de casos son: Paucarpata, Cerro Colorado y Cayma, siendo la Tasa de incidencia de **59.12** por mil mayores de cinco años con un total de (**68212**) casos a la semana 19; se observa disminución de casos **4 %** con respecto a los 7 últimos años. Nos encontramos en **zona de éxito**.

NEUMONIA EN POBLACIÓN MAYOR DE 5 AÑOS

En la presente semana se notificaron (**08**) casos, incrementaron en relación a la semana anterior. Comparando la semana actual con el promedio semanal de siete años anteriores se observa disminución de casos **55 %**. Los casos acumulados (**117**) a la semana 19 que hacen una tasa de Incidencia Acumulada de **0.1 X 1000** mayores de 5 años. Nos encontramos en **zona de alarma**.

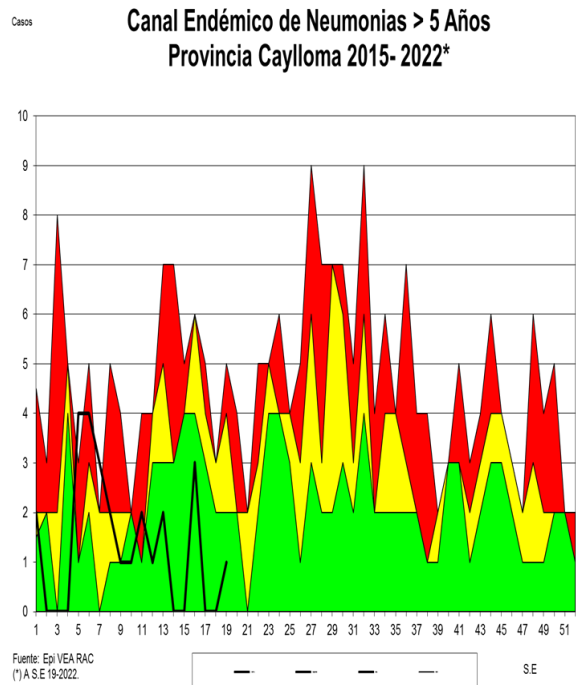
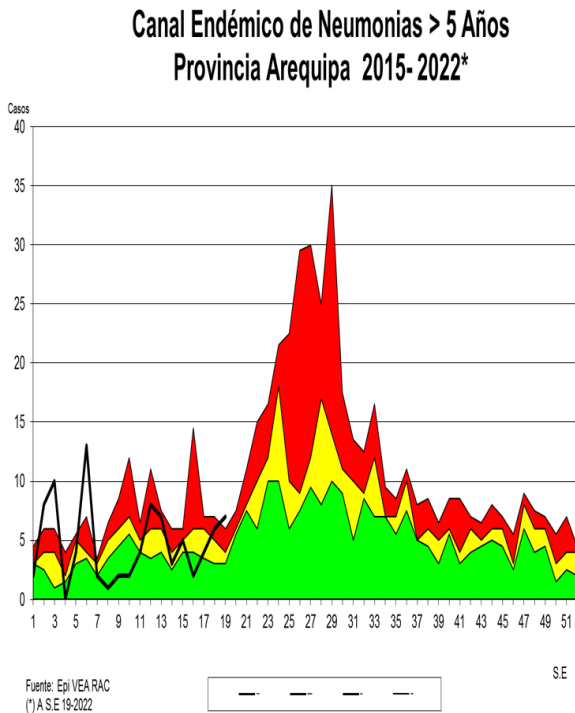
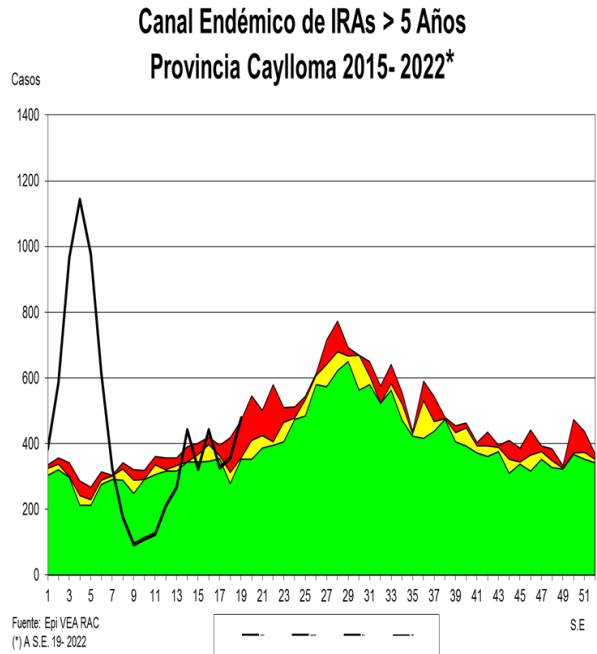
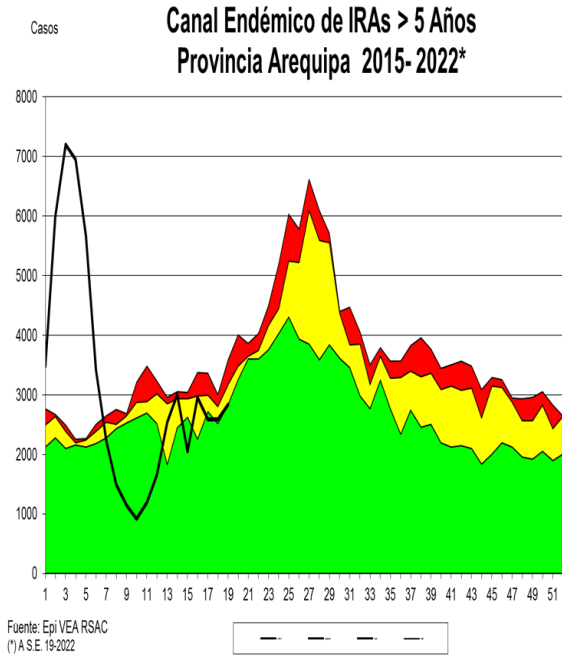
Recomendaciones:

Realizar seguimiento a los casos de neumonía tanto en niños como adultos para prevenir complicaciones o mortalidad por la misma.

Realizar promoción de la salud en medidas y cuidados en procesos respiratorios para prevención de complicaciones como la neumonía debido al incremento de frío.

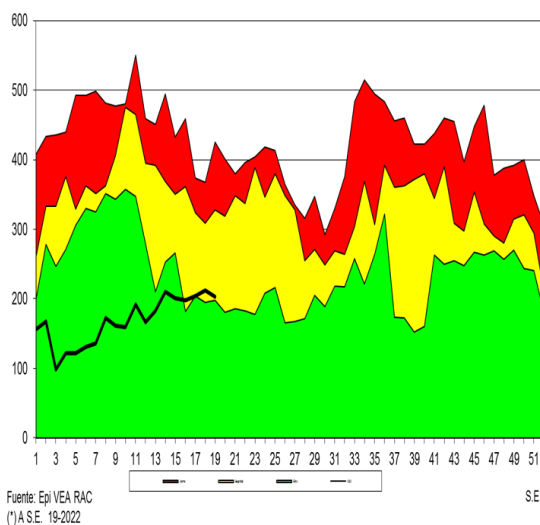
Realizar investigación epidemiológica de pacientes respiratorios para diagnóstico diferenciado con COVID 19, Influenza.

PERFIL EPIDEMIOLOGICO IRAS Y NEUMONIAS, POR PROVINCIAS, EN POBLACIÓN MAYOR DE 5 AÑOS.

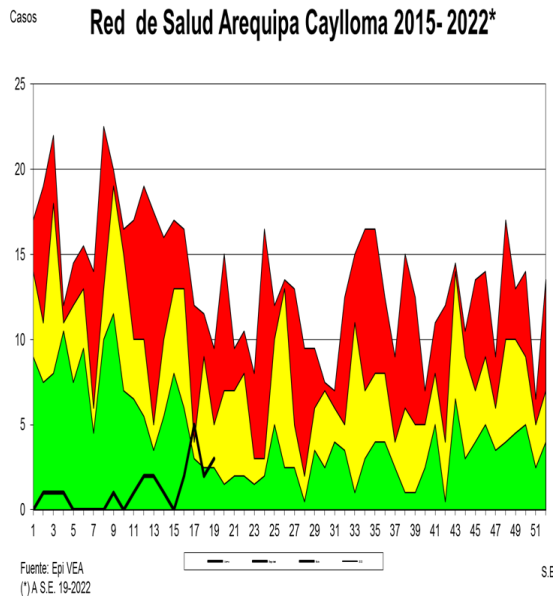


4. ENFERMEDAD DIARREICA AGUDA (E.D.A.) ACUOSA EN POBLACIÓN MENOR DE 5 AÑOS

Canal Endémico de Edas Acuosas < 5 Años
Red Arequipa Caylloma 2015- 2022*



Canal Endémico de Edas Disentéricas < 5 Años
Red de Salud Arequipa Caylloma 2015- 2022*



En la presente semana se notificaron **(203)** casos, incremento en relación a la semana anterior. Teniendo **4.24** % de disminución en relación a la semana anterior. Los distritos con mayor número de casos en la presente S.E. son: Cerro Colorado, La Joya y Cayma. La Tasa de incidencia es de **32.61** X 1,000 menores de cinco años, con **(3193)** casos notificados a la semana 19. La presente semana en relación con el promedio semanal de los últimos siete años muestra disminución de casos **30%**. Nos encontramos en **zona de seguridad**.

ENFERMEDAD DIARREICA AGUDA (E.D.A.) DISENTERICA EN POBLACION MENOR DE 5 AÑOS

En la presente semana se notificó **(03)** casos, incremento la notificación de casos en relación a la última semana en un 50%. Teniendo un acumulado de **(23)** casos notificados a la semana 19. Con respecto a los años anteriores se observa disminución de casos **70 %**. Nos encontramos en **zona de seguridad**.

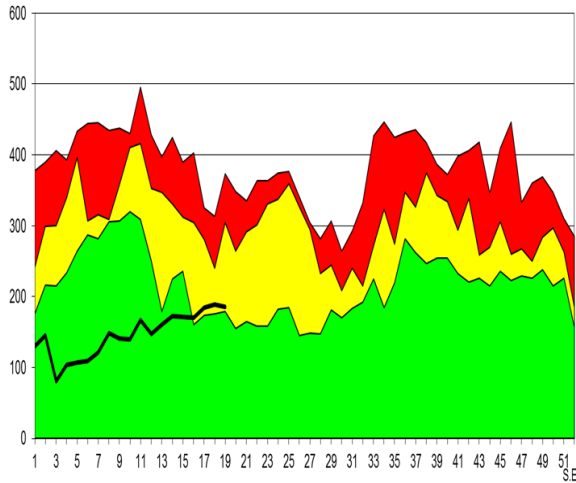
Recomendaciones

Analizar información en los distritos de mayor incidencia y tomar las medidas de prevención.

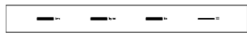
Monitoreo y control de agua de consumo humano.

5. PERFIL EPIDEMIOLOGICO EDAS ACUOSAS, POR PROVINCIAS, EN POBLACIÓN MENOR Y MAYOR DE 5 AÑOS

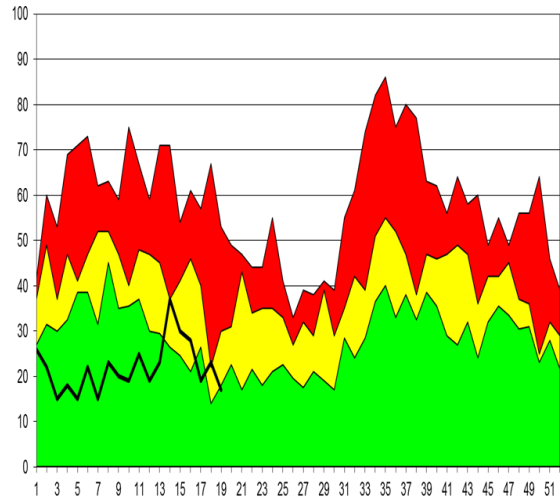
**Canal Endémico de Edas Acuosas < 5 Años
Provincia Arequipa 2015- 2022***



Fuente: Epi VEA RAC
(*)A.S.E. 19-2022



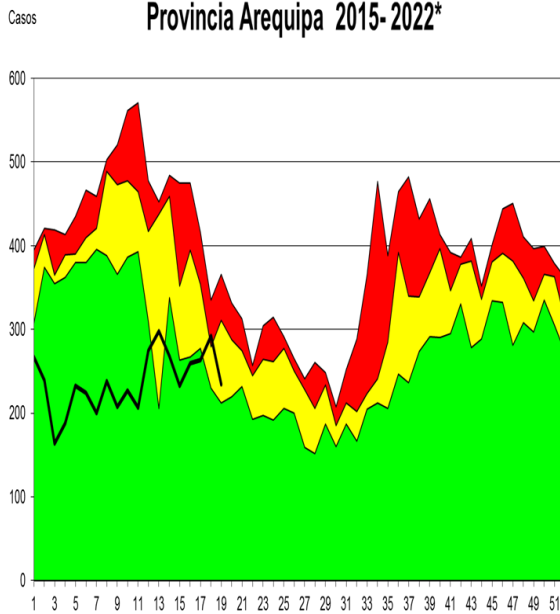
**Canal Endémico de Edas Acuosas < 5 Años
Provincia Caylloma 2015- 2022***



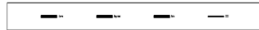
Fuente: Epi VEA RAC
(*)A.S.E. 19-2022



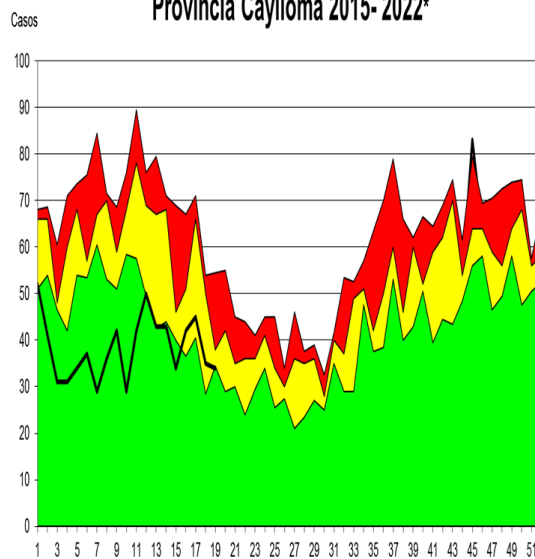
**Canal Endémico de Edas Mayores de 5 Años
Provincia Arequipa 2015- 2022***



Fuente: Epi VEA RAC
(*)A.S.E. 19-2022

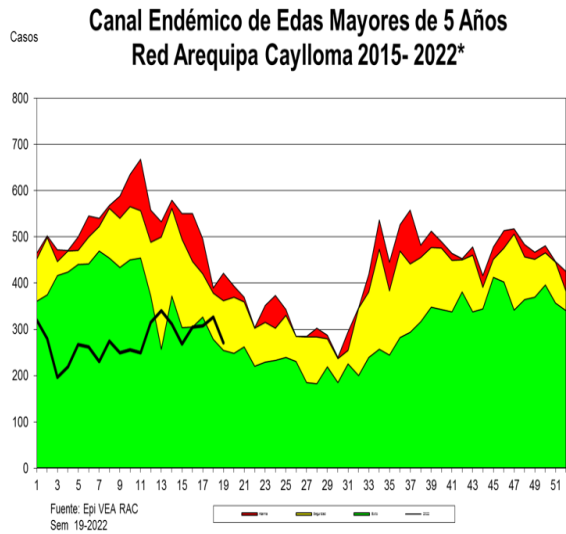


**Canal Endémico de Edas Mayores de 5 Años
Provincia Caylloma 2015- 2022***



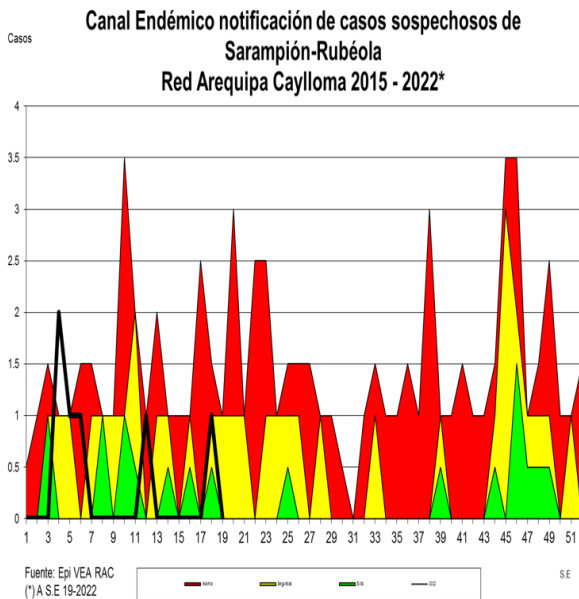
Fuente: Epi VEA RAC
(*)A.S.E. 19-2022





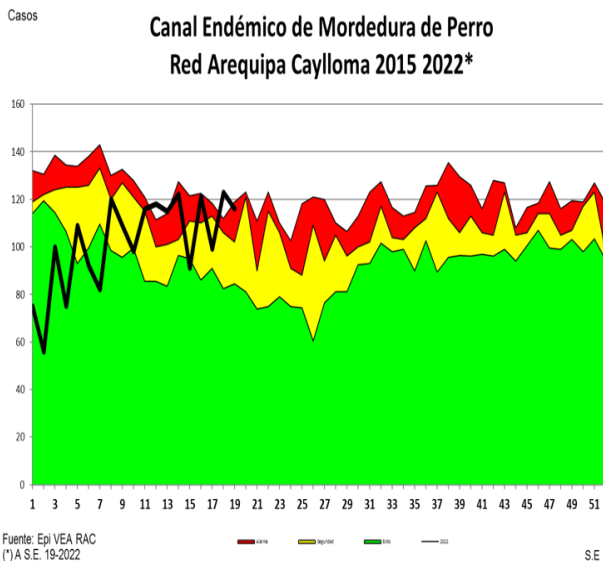
**ENFERMEDAD DIARREICA (EDA.) ACUOSA Y
DISENTERICA EN POBLACIÓN > DE 5 AÑOS**

Se notificaron **(271)** casos, se observa disminución de casos en 17.12 % en relación a la semana anterior. Los distritos con mayor número de casos en la presente S.E. fueron: **Cerro Colorado**, Paucarpata y **Miraflores**. Comparando la semana actual con el promedio semanal de 7 años anteriores, se observa disminución de casos **2.71 %**. Con una tasa de incidencia de **4.5 x 1,000** mayores de cinco años, con **(5250)** casos acumulados a la semana 19. Nos encontramos en **zona de seguridad** según el canal endémico.



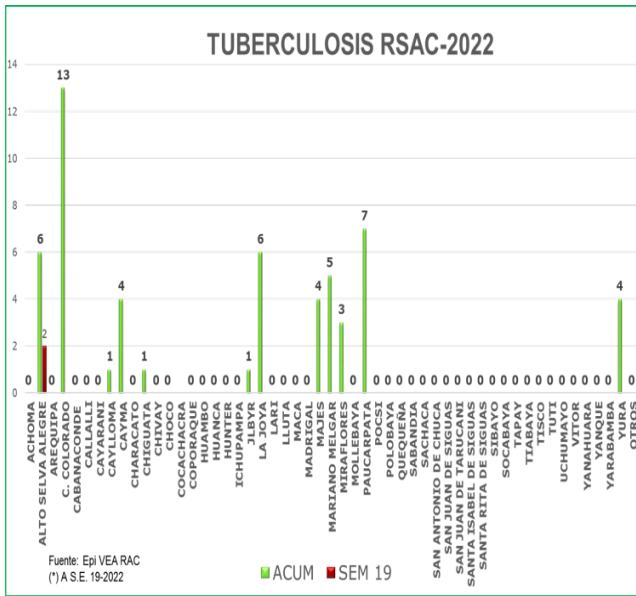
6. VIGILANCIA DE SARAMPIÓN RUBEOLA

En la presente semana se notificaron **(00)** casos sospechosos de Sarampión, la notificación es **negativa** en relación a la semana anterior. Total **(6)** casos sospechosos Sarampión-Rubéola notificados a la semana 19 los mismos que fueron descartados.



VIGILANCIA DE MORDEDURAS DE PERRO.

Se notificaron **(116)** casos de personas mordidas. En relación a la semana epidemiológica anterior se observa disminución de casos 5 %. Comparando la semana actual con el promedio semanal de 7 años anteriores, se observa incremento de casos 21 %. Los distritos con mayor número de casos en la presente S.E. fue: Cerro Colorado, Selva Alegre, a la semana 19 se tienen acumulado **(1937)** casos notificados de personas mordidas encontrándonos en **zona de alarma**. Se recomienda fortalecer seguimiento de personas mordidas.



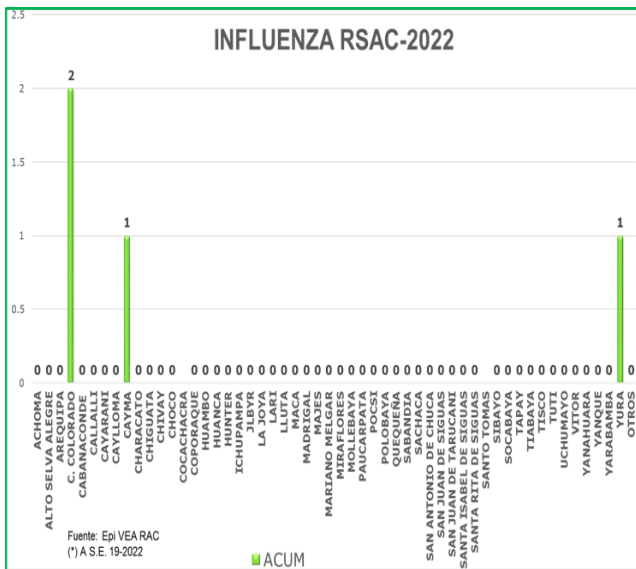
7. VIGILANCIA EPIDEMIOLOGICA DE TRASMISIBLES

TUBERCULOSIS

En la semana se tienen notificados (02) casos de tuberculosis. Se tiene un acumulado de (55) casos a la semana 19, de los cuales los distritos de mayor notificación: Cerro Colorado, Paucarpata. Recomendaciones realizar identificación temprana de casos.

Seguimiento de casos y contactos.

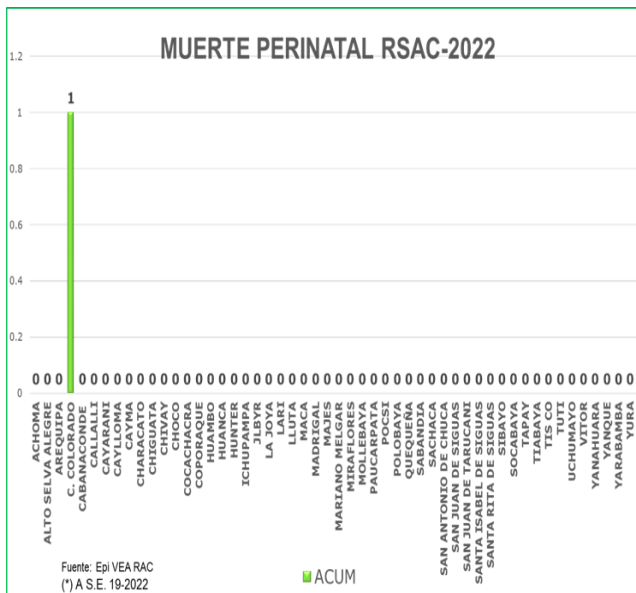
Promoción de la salud en medidas preventivas.



INFLUENZA

En la Semana 19 la notificación fue **Negativa**.

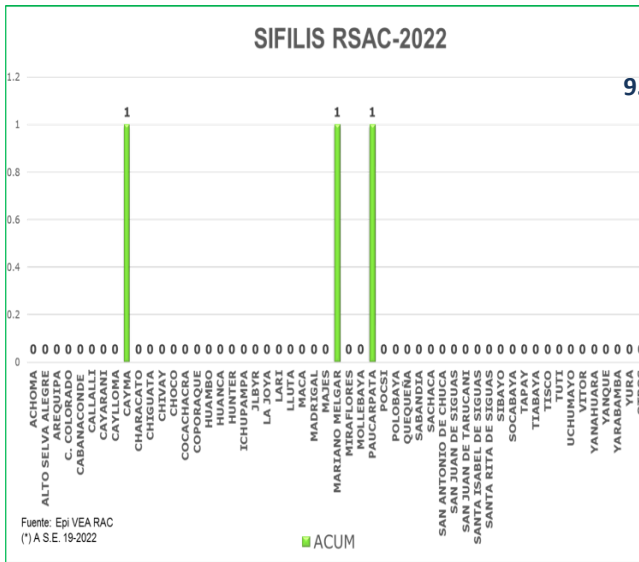
Se tiene un total de (04) casos notificados por el Centro Centinela de Zamacola.



8. MATERNO PERINATAL

Semana 19 Notificación **negativa**.

Se tiene (01) caso acumulado de Muerte Perinatal: Óbito Fetal procedencia Cerro Colorado. En la

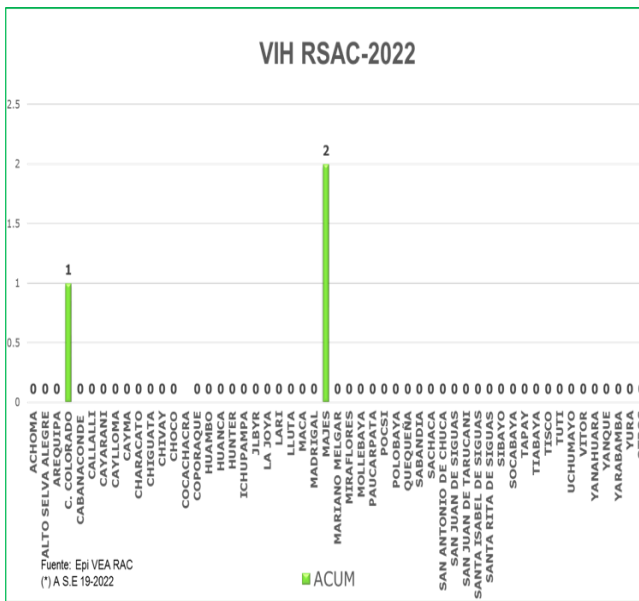


9. VIGILANCIA DE ITS-VIH

SIFILIS

Semana epidemiológica 19 Notificación **00** caso.

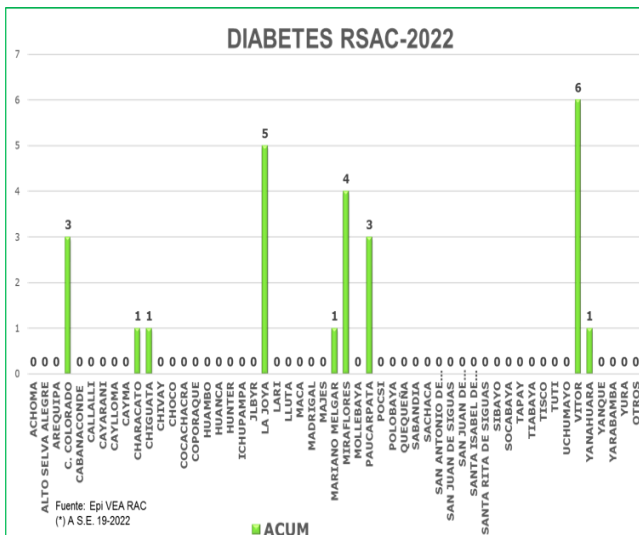
Se tiene acumulado (**03**) casos notificados.



VIH

En la semana 19 notificación **Negativa**.

Se tiene acumulado en la notificación (**03**) caso del distrito de Cerro Colorado y Pedregal.



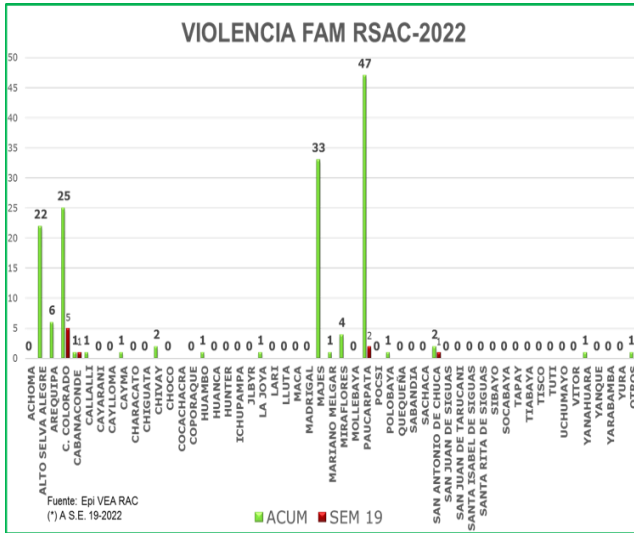
10. VIGILANCIA DE NO TRASMISIBLES DE SALUD PUBLICA

DIABETES

En la semana 19 se notificó (**00**) caso de Diabetes Mellitus. Se tiene acumulado (**25**) casos notificados a la semana 19, teniendo el mayor número distrito de Miraflores y Paucarpata.

Recomendación

Promoción en estilos saludables de vida

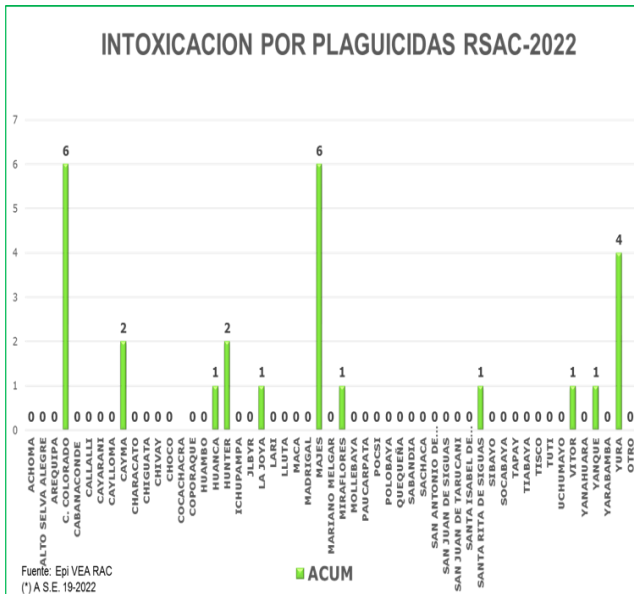


VIOLENCIA FAMILIAR

En la Semana 19 se tiene notificados (9) casos por Violencia familiar Teniendo un acumulado de (150) notificaciones. Se tiene la mayor cantidad de casos notificados de los distritos de Paucarpata, Majes y Arequipa.

Recomendación

Acciones de promoción de la salud en salud mental en prevención de la violencia familiar.



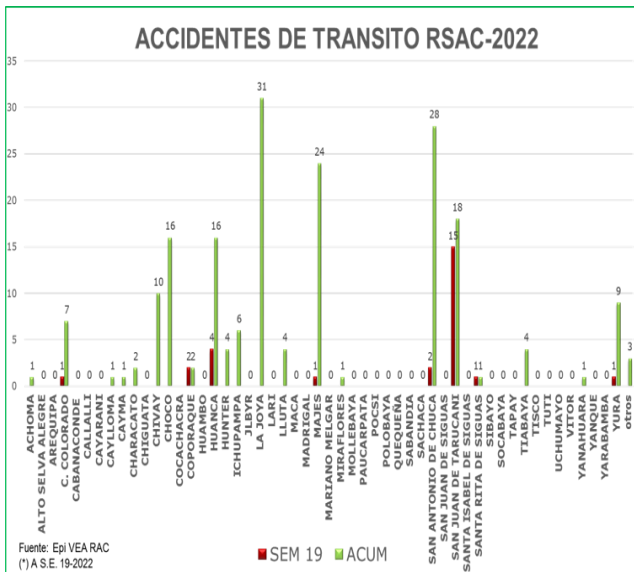
INTOXICACION POR PLAGUICIDAS

En la semana 19 se notificó (00) casos. Se tiene acumulados (26) casos. los distritos de mayor notificación son Majes y Cerro Colorado.

Recomendaciones

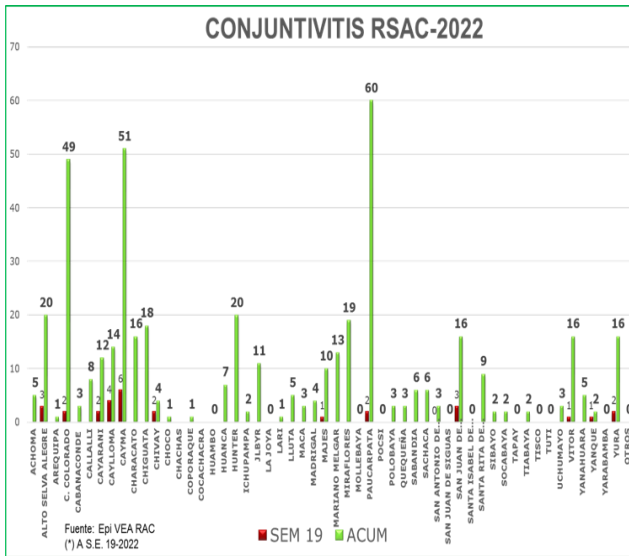
Se debe analizar el problema para dar orientación a los fumigadores para prevenir intoxicaciones ocupacionales.

En el caso de las intoxicaciones provocadas se debe trabajar la parte preventiva con Salud Mental.



ACCIDENTES DE TRANSITO

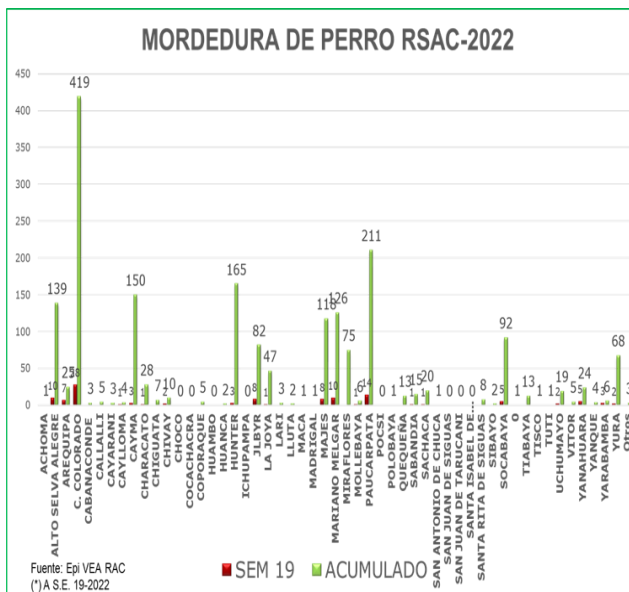
En la semana 19 se notificaron (27) casos. Teniendo un acumulado de (190) casos notificados por accidentes de tránsito. Los distritos que notifican mayor número de caso son La Joya, San Antonio de Chuca.



VIGILANCIA DE INTERES REGIONAL

CONJUNTIVITIS

En la presente semana se notificaron **(29)** casos de conjuntivitis. Teniendo un acumulado de **(453)** casos a la semana 19, siendo el distrito de mayor cantidad de casos notificados Paucarpata.



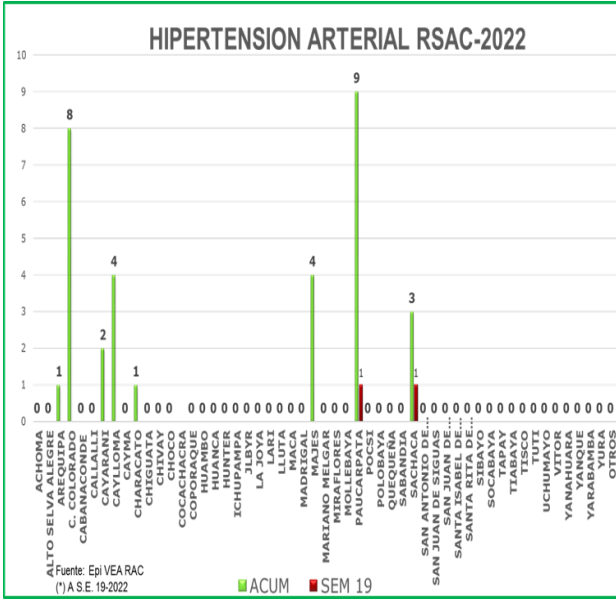
MORDEDURA DE PERROS

En la semana 19 se tiene notificados **(116)** casos de personas mordidas por perro, donde los distritos que notificaron mayor cantidad de casos son: Cerro Colorado , Miraflores. Teniendo un acumulado de **(1935)** casos de personas mordidas Siendo el distrito de Cerro Colorado el que mayor número de casos a notificado. Con el antecedente de rabia canina en la zona desde año pasado se recomienda continuar con la vigilancia de personas mordidas que completen esquemas de vacunación y seguimientos respectivos.

En el presente año se tiene identificado casos de rabia canina (14

casos) hasta la semana 19.

En cuanto a la prevención y control de rabia canina se debe fortalecer la vacunación canina en todos los distritos teniendo en cuenta el riesgo que implica para la salud de las personas se debe vacunar al 100 % de la población canina de nuestra jurisdicción; así misma promoción de la salud en cuanto a la tenencia responsable de perros. Seguimiento y vacunación de las personas mordidas según el requerimiento médico con vacuna antirrábica y/o suero según corresponda por indicación médica.



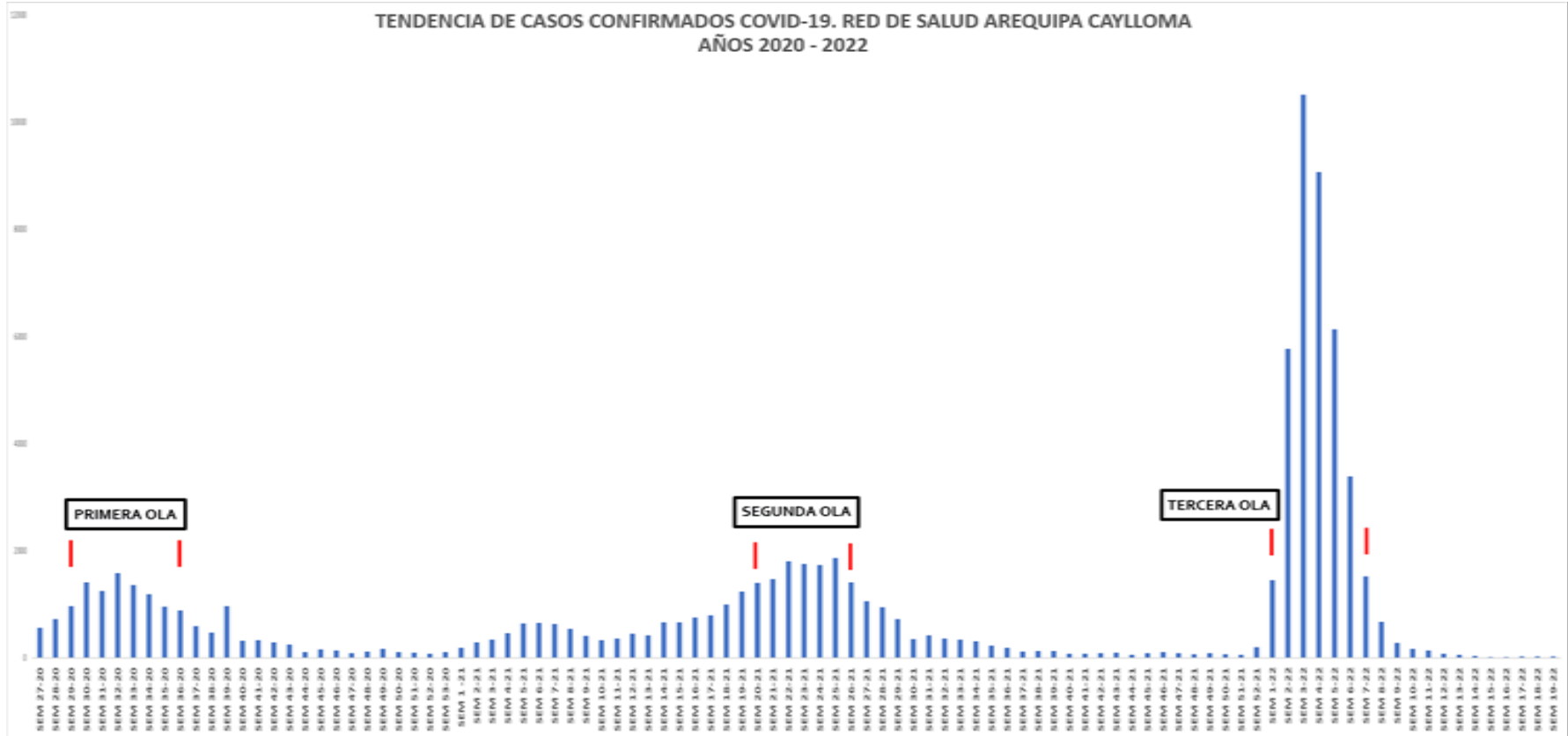
HIPERTENSIÓN ARTERIAL

Se tiene notificados (02) caso de Hipertensión Arterial. Acumulado (32) casos.

VIGILANCIA	REPORTE
MUERTE MATERNA	NEGATIVO
ESAVI SEVERO	NEGATIVO

14. COVID 19

TENDENCIA DE CASOS CONFIRMADOS COVID-19. RED DE SALUD AREQUIPA CAYLLOMA
AÑOS 2020 - 2022



*Al 14 de mayo del 2022, a las 12:00 Horas
Fuente: Notificación individual Microredes R.S.A.C.
Elaborado por: Oficina de Epidemiología de la R.S.A.C.

Se registran (39380) casos confirmados de COVID- 19 en la red de Salud Arequipa Caylloma hasta la SE 19 del presente año; se evidencia un pico durante la pandemia del año 2020 en la SE 30 hasta la SE 33 ; el año 2021 desde la SE 22 a la SE 25, registrandose (10504) casos durante la SE 3 del año 2022 que es el pico mas alto de las semanas epidemiológicas del 2022, en la semana 19 se observa incremento leve de casos (**31**) casos diagnosticados de las IPRESS de la Red de Salud Arequipa Caylloma, se observa esta tendencia en la provincia de Arequipa.

TENDENCIA DE CASOS CONFIRMADOS COVID-19. PROVINCIA AREQUIPA AÑOS 2020 - 2022



TENDENCIA DE CASOS CONFIRMADOS COVID-19. PROVINCIA CAYLLOMA AÑOS 2020 - 2022



*Al 14 de mayo del 2022, a las 12:00 Horas
Fuente: Notificación individual Microredes R.S.A.C.
Elaborado por: Oficina de Epidemiología de la R.S.A.C.

En la semana 19 se observa la tendencia de incremento de casos COVID-19 en todas las Micro Redes de la jurisdicción de la RSAC provincia Arequipa teniendo un total de 31 casos notificados teniendo notificación negativa en los distritos de Caylloma.



TENDENCIA DE CASOS CONFIRMADOS COVID-19 POR DISTRITOS - PROVINCIA AREQUIPA S.E. 01 – 19-2022



DISTRITOS PROVINCIA AREQUIPA	S1	S2	S3	S4	S5	S6	S7	S8	S9	S10	S11	S12	S13	S14	S15	S16	S17	S18	S19	TOTAL	TENDENCIA
PAUCARPATA	214	1002	1512	1406	880	463	186	77	57	15	22	6	2	1	2	5	6	7	7	5870	
CERRO COLORADO	154	687	1270	1150	928	511	230	107	31	17	15	19	38	20	2	4	4	17	10	5214	
CAYMA	91	487	1001	953	542	272	115	57	28	8	15	2	4	0	0	2	3	0	1	3581	
MARIANO MELGAR	174	499	663	640	402	189	113	41	12	18	11	3	6	4	0	0	2	2	1	2780	
JOSE LUIS BUSTAMANTE Y RIVERO	125	215	757	495	421	220	85	39	22	6	10	13	0	2	0	1	2	0	1	2414	
ALTO SELVA ALEGRE	73	366	621	515	376	253	81	35	10	21	9	6	2	3	2	0	2	4	1	2380	
SOCABAYA	125	391	695	540	284	181	89	36	20	8	1	2	2	0	3	1	0	0	1	2379	
MIRAFLORES	88	328	542	449	298	155	98	50	18	11	8	0	2	1	1	1	1	0	1	2052	
LA JOYA	28	220	422	401	281	190	64	20	5	2	3	1	0	0	0	0	2	0	1	1640	
AREQUIPA	41	255	596	175	145	92	39	24	10	9	11	8		2	1	0	1	0	1	1410	
JACOBO HUNTER	79	49	201	210	154	107	66	26	5	6	2	0	0	1	0	0	1	0	0	907	
YURA	17	78	191	179	101	68	37	14	4	6	3	4	0	1	0	0	0	0	0	703	
YANAHUARA	47	192	98	113	81	49	15	9	4	13	5	0	1	1	2	0	0	0	2	632	
CHARACATO	17	82	208	160	87	50	8	1	3	1	0	1	0	0	0	0	0	0	2	620	
TIABAYA	26	103	181	126	83	26	17	14	2	5	7	2	0	0	0	0	1	0	0	593	
UCHUMAYO	23	94	177	175	61	29	10	7	8	2	0	0	0	0	0	0	0	0	0	586	
SACHACA	23	170	108	97	51	30	26	11	9	2	1	1	0	0	0	0	0	0	2	531	
SANTA RITA DE SIGUAS	3	32	118	143	80	45	24	8	1	0	0	0	0	0	0	0	0	0	0	454	
VITOR	4	54	112	82	46	31	13	7	2	3	2	0	0	0	0	0	0	0	0	356	
CHIGUATA	11	44	62	41	36	26	5	16	4	1	1	0	0	0	1	0	0	0	0	248	
SABANDIA	5	21	40	36	20	14	5	2	1	1	0	0	0	0	0	0	0	0	0	145	
MOLLEBAYA	1	14	37	32	17	10	4	0	0	1	0	0	0	0	0	0	0	0	0	116	
QUEQUEÑA	4	16	30	20	27	3	4	2	1	0	0	1	0	0	0	0	0	0	0	108	
YARABAMBA	8	9	24	21	13	10	4	0	0	0	0	0	0	0	0	0	0	0	0	89	
SAN JUAN DE TARUCANI	0	13	8	7	6	3	0	0	2	0	0	0	0	0	0	0	0	0	0	39	
POLOBAYA	0	4	12	3	8	1	4	0	0	0	0	0	0	0	0	0	0	0	0	32	
SAN JUAN DE SIGUAS	1	0	0	1	9	0	0	0	0	0	0	0	0	0	0	0	0	0	0	11	
SANTA ISABEL DE SIGUAS	0	0	0	1	2	1	0	0	0	0	0	0	0	0	0	0	0	0	0	4	
POCSI	0	1	1	1	0	0	0	0	0	0	0	0	0	0	0	0	0	0	0	3	
OTROS DISTRITOS - PROVINCIAS	7	14	19	19	17	15	8	2	2	3	4	2	0	0	0	0	0	0	0	112	
TOTAL	1389	5440	9706	8191	5456	3044	1350	605	261	159	130	71	57	36	14	14	25	30	31	36009	

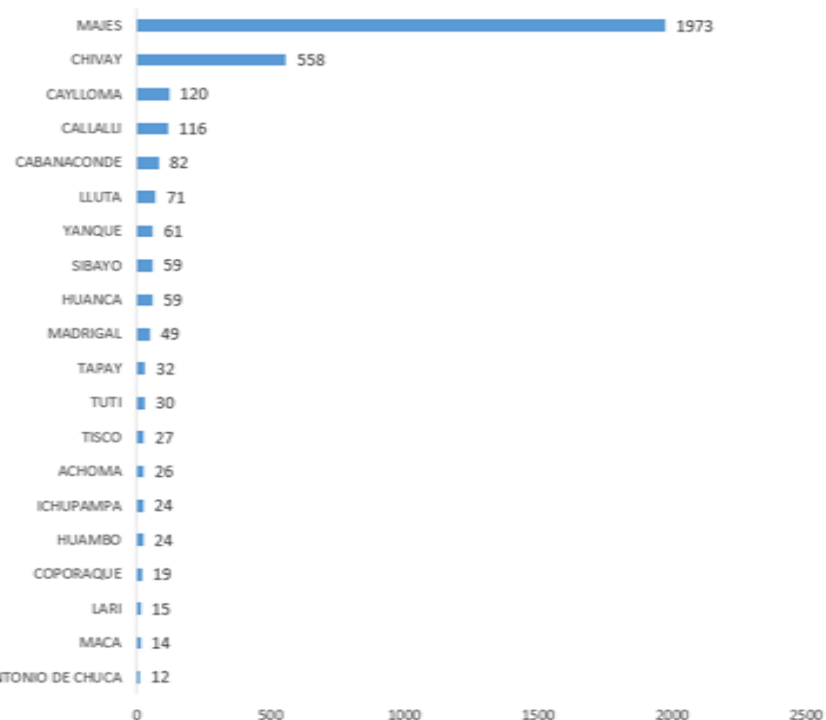
*Al 14 de mayo del 2022, a las 12:00 Horas
Fuente: Notificación individual Microredes R.S.A.C.
Elaborado por: Oficina de Epidemiología de la R.S.A.C.



CASOS CONFIRMADOS COVID – 19 POR DISTRITOS - PROVINCIA AREQUIPA S.E. 01 - 19-2022



CASOS CONFIRMADOS COVID - 19 POR DISTRITOS - PROVINCIA CAYLLOMA S.E. 01 - 19-2022



*Al 14 de mayo del 2022, a las 12:00 Horas
Fuente: Notificación individual Microredes R.S.A.C.
Elaborado por: Oficina de Epidemiología de la R.S.A.C.

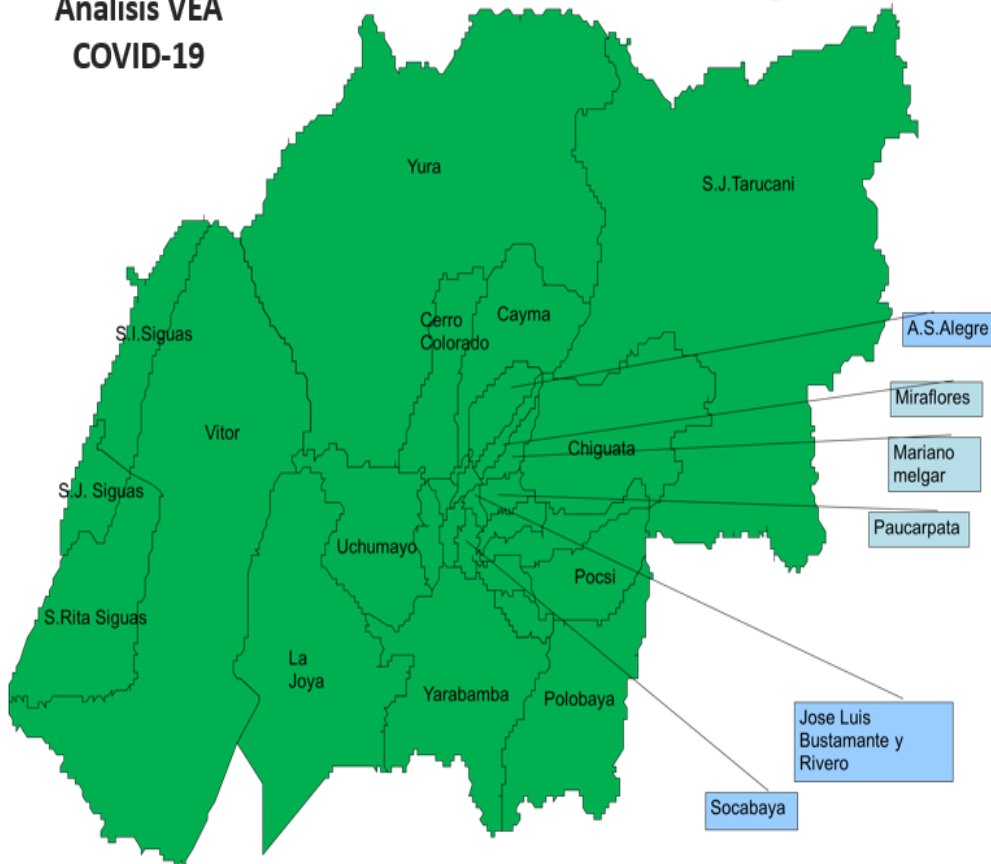
Los distritos de la Provincia Arequipa que han notificados mayor cantidad de casos a la semana 19 son: Paucarpata (5870) casos, Cerro Colorado (5214) y Cayma (3581) casos.

En Caylloma los distritos que notificaron mayor cantidad de casos son: el distrito de Majes notifico (1973) y Chivay (558), a la semana 19 notificación **negativa**..



RED DE SALUD AREQUIPA CAYLLOMA
 MAPA DE RIESGO
 TASA DE INCIDENCIA
 CASOS COVID-19
 PROVINCIA AREQUIPA
 SEMANA EPIDEMIOLÓGICA 19 - 2022

Análisis VEA
 COVID-19

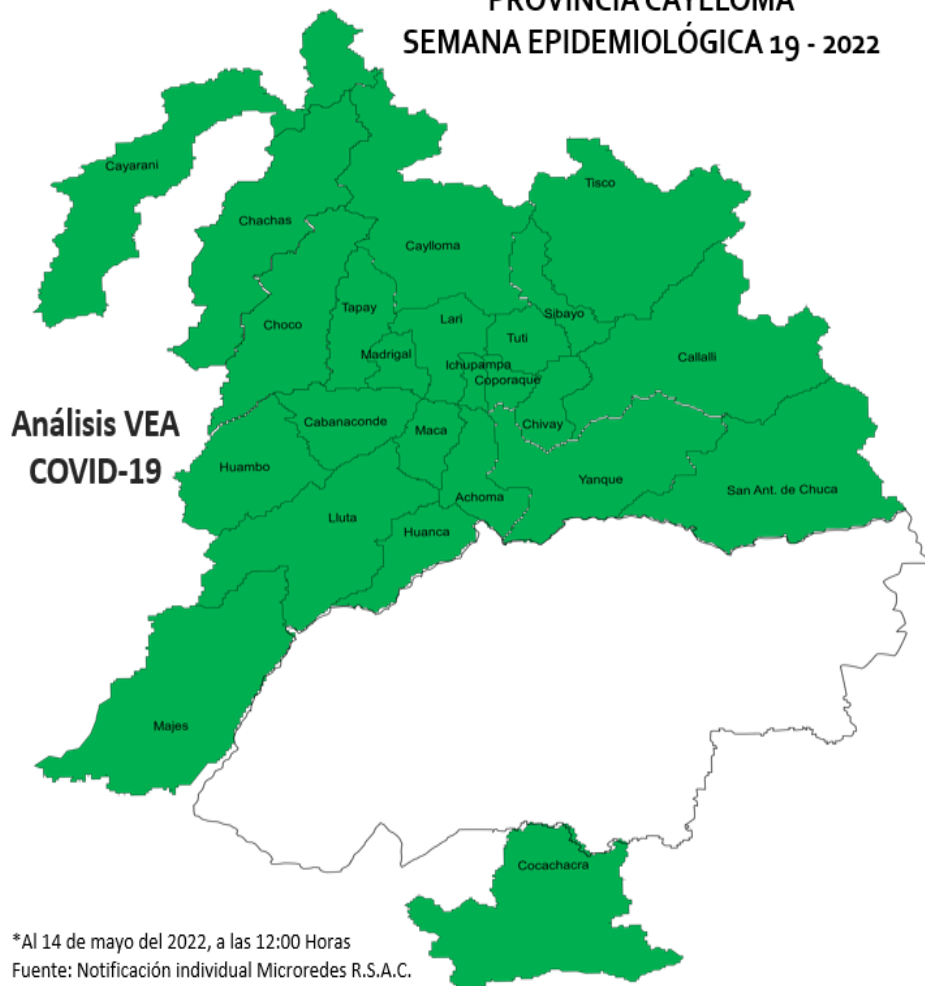


	TASA DE INCIDENCIA S.E. 19 - 2022	TASA DE INCIDENCIA ACUMULADA A LA S.E. 19 - 2022
PROVINCIA AREQUIPA	0,00	3,11
DIST. AREQUIPA	0,00	1,51
DIST. ALTO SELVA ALEGRE	0,00	2,51
DIST. CAYMA	0,00	3,29
DIST. CERRO COLORADO	0,01	2,61
DIST. CHARACATO	0,02	5,12
DIST. CHIGUATA	0,00	5,21
DIST. JACOBO HUNTER	0,00	1,61
DIST. LA JOYA	0,00	4,78
DIST. MARIANO MELGAR	0,00	3,96
DIST. MIRAFLORES	0,00	2,97
DIST. MOLLEBAYA	0,00	3,15
DIST. PAUCARPATA	0,00	3,71
DIST. POCSI	0,00	0,43
DIST. POLOBAYA	0,00	2,32
DIST. QUEQUEÑA	0,00	4,58
DIST. SABANDIA	0,00	2,59
DIST. SACHACA	0,01	1,54
DIST. SAN JUAN DE SIGUAS	0,00	0,90
DIST. SAN JUAN TARUCANI	0,00	2,15
DIST. SANTA ISABEL SIGUAS	0,00	0,47
DIST. SANTA RITA DE SIGUAS	0,00	6,13
DIST. SOCABAYA	0,00	3,20
DIST. TIABAYA	0,00	2,79
DIST. UCHUMAYO	0,00	2,95
DIST. VITOR	0,00	10,28
DIST. YANAHUARA	0,01	1,72
DIST. YARABAMBA	0,00	2,90
DIST. YURA	0,00	2,11
DIST. J. L. B. Y RIVERO	0,00	2,82

*Al 14 de mayo del 2022, a las 12:00 Horas
 Fuente: Notificación individual Microredes R.S.A.C.
 Elaborado por: Oficina de Epidemiología de la R.S.A.C.



RED DE SALUD AREQUIPA CAYLLOMA
 MAPA DE RIESGO
 TASA DE INCIDENCIA
 CASOS COVID-19
 PROVINCIA CAYLLOMA
 SEMANA EPIDEMIOLÓGICA 19 - 2022



Análisis VEA
 COVID-19

*Al 14 de mayo del 2022, a las 12:00 Horas
 Fuente: Notificación individual Microredes R.S.A.C.
 Elaborado por: Oficina de Epidemiología de la R.S.A.C.

	TASA DE INCIDENCIA S.E. 19 - 2022	TASA DE INCIDENCIA ACUMULADA A LA S.E. 19 - 2022
PROV. CASTILLA	0,00	0,00
DIST. CHACHAS	0,00	0,00
DIST. CHOCO	0,00	0,74
PROV. CAYLLOMA	0,00	3,25
DIST. CHIVAY	0,00	7,96
DIST. ACHOMA	0,00	2,08
DIST. CABANACONDE	0,00	3,27
DIST. CALLALLI	0,00	5,56
DIST. CAYLLOMA	0,00	2,62
DIST. COPORAQUE	0,00	1,69
DIST. HUAMBO	0,00	2,65
DIST. HUANCA	0,00	3,65
DIST. ICHUPAMPA	0,00	2,62
DIST. LARI	0,00	1,15
DIST. LLUTA	0,00	4,48
DIST. MACA	0,00	1,42
DIST. MADRIGAL	0,00	5,87
DIST. SAN ANTONIO CHUCA	0,00	0,98
DIST. SIBAYO	0,00	6,22
DIST. TAPAY	0,00	3,22
DIST. TISCO	0,00	1,47
DIST. TUTI	0,00	3,09
DIST. YANQUE	0,00	2,23
DIST. MAJES	0,00	2,73
PROV. CONDESUYOS	0,00	0,48
DIST. CAYARANI	0,00	0,48
PROV. ISLAY	0,00	0,21
DIST. COCACHACRA	0,00	0,21



AREQUIPA: BROTES Y OTROS EVISAP. - S.E. 01 – 19 -2022*



VIGILANCIA DE PUNTOS DE ENTRADA S.E. 01 – 19-2022

Se ha fortalecido la vigilancia en puntos de entrada en el Aeropuerto Internacional “Alfredo Rodríguez Ballón”, en los vuelos procedentes de Chile, en la S.E. 18 -2022, se evaluaron 250 pasajeros, todos sin sintomatología para COVID – 19.

FECHA DEL VUELO	PASAJEROS QUE ARRIBARON EN EL VUELO	PASAJEROS CON CARNET DE VACUNACIÓN ANTICOVID (3 DOSIS)	PASAJEROS CON CERTIFICADO MÉDICO	PASAJEROS QUE AL INGRESO DEL PAÍS CONTABAN CON RESULTADO NEGATIVO PARA COVID -19 (PRUEBA MOLECULAR DENTRO DE LAS 72 HORAS PREVIAS AL VIAJE)	PASAJEROS QUE FUERON TAMIZADOS AL MOMENTO DEL ARRIBO (PRUEBA MOLECULAR)	PASAJEROS QUE AL INGRESO AL PAÍS CONTABAN CON SINTOMATOLOGÍA COMPATIBLES CON COVID -19	PASAJEROS CON COMORBILIDAD	PASAJEROS QUE IBAN A RADICAR O SE ALBERGARON DENTRO DE LA JURISDICCIÓN DE LA RSAC	PASAJEROS QUE FUERON DERIVADOS A LA GERSA POR NO RADICAR O NO SE QUEDARON DENTRO DE JURISDICCIÓN RSAC
02/05/2022	125	123	0	2	0	0	0	94	31
07/05/2022	125	122	0	9	0	0	0	87	38
09/05/2022	67	60	7	0	0	0	0	50	17
14/05/2022	111	108	0	3	0	0	0	97	14

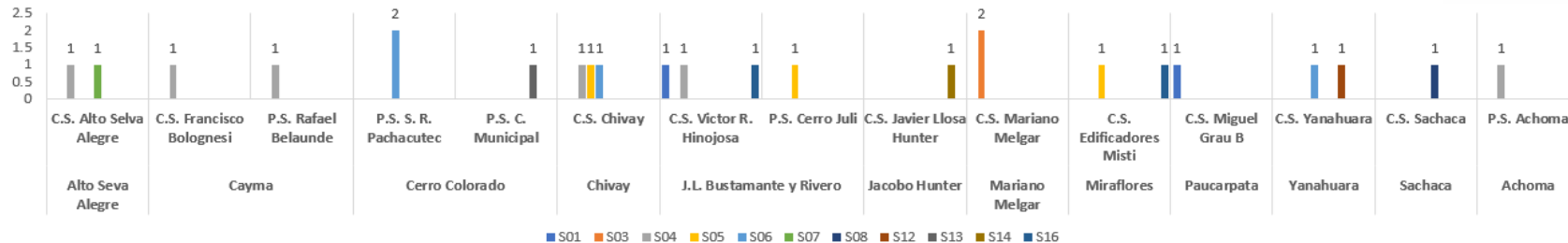
*Al 14 de mayo del 2022, a las 12:00 Horas

Fuente: Microred de Salud Zamacola

Elaborado por: Oficina de Epidemiología de la R.S.A.C.



NÚMERO DE FALLECIDOS POR COVID-19 - POR ESTABLECIMIENTOS DE SALUD - RSAC S.E. 01 – 19-2022



NÚMERO DE FALLECIDOS POR COVID-19 - POR DISTRITOS - RSAC S.E. 01 – 19-2022

DISTRITOS PROVINCIA AREQUIPA	S01	S03	S04	S05	S06	S07	S08	S12	S13	S14	S16	TOTAL
AREQUIPA		1			1	1		1				4
JOSE LUIS BUSTAMANTE Y RIVERO	1		1	1							1	4
CERRO COLORADO					2				1			3
CAYMA			2									2
MIRAFLORES				1							1	2
ALTO SELVA ALEGRE			1									1
JACOBO HUNTER									1			1
MARIANO MELGAR		1										1
PAUCARPATA	1											1
SACHACA							1					1
TOTAL	2	2	4	2	3	1	1	1	1	1	2	20

DISTRITOS PROVINCIA CAYLLOMA	S01	S03	S04	S05	S06	S07	S08	S12	S13	S14	S16	TOTAL
ACHOMA			1									1
CHIVAY			1	1								2
YANQUE					1							1
TOTAL	2	1	1	1	1	1	1	1	1	1	1	4

*Al 14 de mayo del 2022, a las 12:00 Horas
Fuente: Notificación individual Microredes R.S.A.C.
Elaborado por: Oficina de Epidemiología de la R.S.A.C.

* NO SE REPORTAN CASOS DE FALLECIDOS POR COVID-19 EN LAS S.E. 02, 09, 10, 11, 15, 17, 18 Y 19-2022 POR LAS MICROREDES RSAC.

Los distritos de la Provincia Arequipa que han reportado más fallecidos por COVID 19 en comunidad o vía pública son: Arequipa (4), Cerro Colorado (3), Jose Luis Bustamante y Rivero (3).

En Caylloma el distrito que mas casos notifico es Chivay que reporto (2) fallecidos por COVID 19

Semana Epidemiológica 19: notificación **negativa**. Teniendo un total de **20 defunciones en la comunidad a la semana 19**

RECOMENDACIONES

Los establecimientos de salud deben continuar con sus actividades de acuerdo a normativa en atención diferenciada.

Trabajar de manera coordinada con la IE de la jurisdicción para la intervención en caso de presentarse casos confirmados.

Orientar a los directores sobre el cumplimiento de las medidas de bioseguridad en sus establecimientos.

Continuar con las actividades de Promoción de la Salud para prevención de COVID 19.

Continuar con las actividades de identificación y notificación de los diferentes eventos de salud pública que se encuentra en vigilancia.

Socializar e implementar las recomendaciones de alertas epidemiológicas 10 y 11.